



© Monkey Business - stock.adobe.com

Arabisch

طفلي يأتي إلى المدرسة

نصيحة للآباء لبدء المدرسة

متوفرٌ أيضًا باللغات التالية:

العربية، الإنجليزية، الفارسية، اليونانية، الإيطالية، الكردية الكرمنجية، البولندية، الرومانية،
الروسية، التركية

مقدمة.....	5
النظام المدرسي في ولاية شمال الراين ويستفاليا	6
أنواع المدارس الابتدائية.....	7
عروض الدوام الكامل وعروض الرعاية بالمدارس.....	8
OGS(المدرسة المفتوحة بدوام كامل)	8
المدرسة من ثمانية حتى الواحدة (8 - 1).....	8
HSU(الدروس باللغة الأم للطفل)	9
التطور اللغوي وإثبات المستوى اللغوي	10
الملتقى الإعلامي للوالدين.....	11
الطريق نحو المدرسة.....	12
يوم الباب المفتوح بالمدارس الابتدائية.....	14
التسجيل بالمدرسة.....	15
مقابلة الالتحاق بالمدرسة.....	15
فحص الالتحاق بالمدرسة.....	16
الإعادة.....	18
التسجيل في المدرسة بناء على طلب الوالدين	18
الدعم التربوي الخاص.....	19
الموافقة/الرفض بشأن المكان بالمدرسة والمدرسة المفتوحة بدوام كامل.....	20
أسميات معلومات الوالدين في المدارس الابتدائية.....	21
باقة التعليم والمشاركة.....	22
الطريق إلى المدرسة.....	24
يوم الالتحاق بالمدرسة.....	25
التجهيزات المدرسية.....	26
الحياة اليومية في المدرسة الابتدائية.....	28
مشاركة الوالدين.....	30
الاتصال والعناوين	31



أعزائي الوالدين،

يمثل الانتقال من مرحلة رياض الأطفال إلى مرحلة المدرسة مرحلة ذات أهمية خاصة في الحياة، ليس فقط لأطفالكم، ولكن لكم أيضًا كوالدين. حيث يتعرف طفلكم على محيط غريب عنه، ويجد أصدقاء جدد، ويأخذ البرنامج اليومي لديكم في العائلة مُنعطفًا جديدًا كليًا. وبالتأكيد تمثل هذه المرحلة الجديدة من الحياة لكم كوالدين تحديًا يرتبط بالعديد من التساؤلات.

- كيف يمكن إعداد طفلي لوقت المدرسة؟
- أين أجد المدرسة المناسبة لطفلي؟
- هل طفلي ناضج بالقدر الكافي للمدرسة؟
- إلى من يمكنني التوجه بالاستفسارات؟

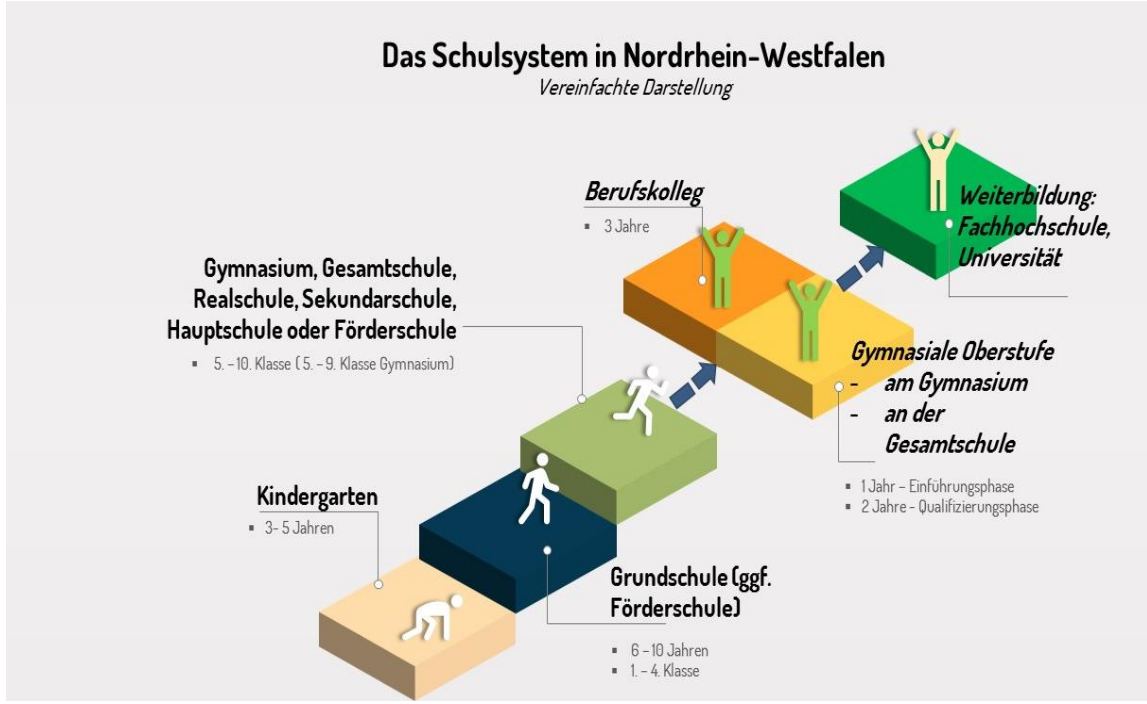
حتى تُكَلِّل المرحلة الجديدة في حياة طفلكم والانتقال إلى الفصل الدراسي الأول بالنجاح أرغب في تقديم هذا الدليل لكم. وسوف يجيب هذا الدليل على استفساراتكم ويقدم لكم النصائح والإرشادات التي يمكن أن تقدم المساعدة لطفلكم في بداية المرحلة المدرسية على أكمل وجه. أتمنى لكم ولطفلكم وقتًا مثيرًا حتى بداية التحاقه بالمدرسة والانتقال بنجاح إلى مرحلة جديدة من الحياة.

مع تحيات مدير الدائرة

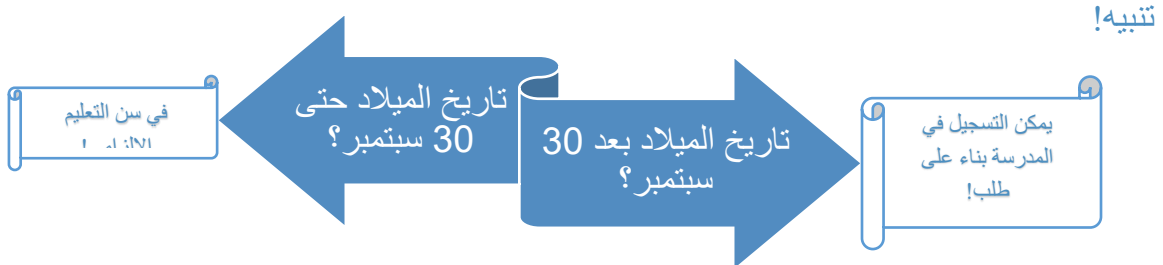
د. أندرياس كونن

Dr. Andreas Coenen

النظام المدرسي في ولاية شمال الراين ويستفاليا



التعليم الإلزامي! – جميع الأطفال الذين يكملون حتى يوم 30 سبتمبر
6 سنوات من العمر، يصبحون في
1 أغسطس من نفس العام في سن الإلزام المدرسي.
(المادة 35 من قانون التعليم - بداية التعليم الإلزامي)





أنواع المدارس الابتدائية

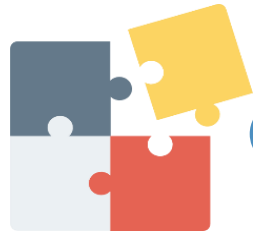
المدرسة الابتدائية:

- تشمل الفصول من 1 حتى 4.
- الاختيار بين:
 - مدرسة ابتدائية أهلية
 - مدرسة ابتدائية تتبع طائفة دينية (إنجيلية أو كاثوليكية)
 - مدرسة المتفوقين (بالفصول من 1 - 10)
- الالتحاق بالمدرسة هو إلى حد بعيد مجاني وفي نفس الوقت إلزامي.
- ويمكنكم باعتباركم الوالدين اختيار نوع المدرسة الابتدائية التي ترغبون في تسجيل طفلكم بها. وتقبل المدرسة الأطفال عند توافر أماكن شاغرة كافية بها.
- وتشمل الحصص المدرسية عادة مادة اللغة الألمانية والرياضيات والطبيعة والفن والموسيقى واللغة الإنجليزية والرياضة.
- تقديرات (علامات) الشهادات في ألمانيا هي:
 - 1 - جيد جدًا
 - 2 - جيد
 - 3 - مقبول
 - 4 - كافٍ
 - 5 - ضعيف
 - 6 - غير كافٍ



لا تُمنح في العامين الأولين (وأحياناً الثلاثة) أعوام الأولى تقديرات للتلاميذ.

عروض الدوام الكامل وعروض الرعاية بالمدارس



المدرسة المفتوحة بدوام كامل (OGS)

- تُقدم الرعاية لطفلكم حتى بعد الظهر.
- عادة من الإثنين حتى الجمعة من الساعة 8 حتى الساعة 16 ، وعلى أقل تقدير حتى الساعة 15.
- يجب على طفلكم البقاء أثناء العام المدرسي في المدرسة حتى الساعة 16 .
- ولا يمكنك الحصول على مكان بالمدرسة إلا في حال توافر مكان شاغر بالمدرسة.
- ويتلقى طفلكم وجبة الغداء. ويجب عليكم دفع الرسوم المستحقة على الوالدين مقابل هذا.
- وسوف تخبركم المدرسة الابتدائية بمدى إمكانية أن يلتحق طفلكم بالمدرسة المفتوحة بدوام كامل.

المدرسة من ثمانية حتى الواحدة (8 - 1)

- أوقات العمل وضمان الرعاية من المدرسة:
8 صباحًا حتى 13 ظهرًا
- يمكن لطفلكم أيضا العودة إلى المنزل قبل هذا الموعد.
- يجب عليكم دفع الرسوم المستحقة على الوالدين .
- ولا يمكنكم الحصول على مكان بالمدرسة إلا في حال توافر مكان شاغر بالمدرسة.





الدروس باللغة الأم للطفل (HSU)

- الدروس باللغة الأم للطفل (HSU) هو عرض مقدم للتلميذات والتلاميذ الذين نشأوا في محيط ثنائي اللغة.
- وفي دائرة فيرزن تتوفر الدروس باللغة الأم للطفل (HSU) حاليًا باللغات الألبانية، العربية، الدارية، الفارسية، اليونانية، الإيطالية، البولندية، البرتغالية، الروسية، الإسبانية، التركية.
- وتُقدم الدروس بعد الظهر في مدارس مختلفة في دائرة فيرزن.

التسجيل في الدروس باللغة الأم للطفل (HSU)

- يمكنكم تسجيل طفلكم في الدروس باللغة الأم للطفل (HSU) عن طريق استمارة تسجيل.
 - وتحصلون على استمارة من مدرسة طفلكم.
 - ويجب عليكم تسليم الاستمارة هناك أيضًا.
- ويتم التسجيل للعام الدراسي المقبل دائمًا حتى نهاية مارس من كل عام.
 - ويسري التسجيل على كامل فترة الالتحاق بالمدرسة الابتدائية، ولمدة عام مدرسي واحد على الأقل.



ويمكن تنزيل استمارة HSU عبر الإنترنت من هنا:



التطور اللغوي وإثبات المستوى اللغوي

معرفة اللغة الألمانية هي شرط مهمٌ لبداية ناجحة في المدرسة. وهناك إكانيينان لمعرفة مدى تمكّن طفلكم من التحدث باللغة الألمانية بشكل كاف:

- بالنسبة للأطفال الملتحقين بحضانات الرعاية النهارية (رياض الأطفال): توثيق التعليم

يتم تسجيل اهتمامات ومدى التقدم الذي يحرزه كل طفل في تعلم اللغة الألمانية. ويحصل طفلكم على توثيق التعليم ويظل هذا التوثيق مرافقاً له طوال فترة التحاقه بحضانة الرعاية النهارية.

إن كانت لديكم الرغبة في هذا، يمكنكم أن تحضروا معكم الجزء الحالي الخاص بتوثيق التعليم للاطلاع عليه عند فحص تسجيل طفلكم في المدرسة. ويُرسل هذا التوثيق بعد ذلك إلى المدرسة الابتدائية.

وبهذا تساعد قسم الرعاية الصحية للأطفال والشباب وكذلك المدرسة في تقديم الدعم لطفلكم بشكل أفضل.

- أما الأطفال الذين لا يلتحقون بحضانة رعاية نهارية أو الذين يلتحقون بحضانة رعاية نهارية لكن والديهم لم يوافقوا على توثيق التعليم: اختبار اللغة (دلفين 4)

يتلقى والدي جميع الأطفال الذين بلغوا من العمر 4 سنوات ويتلقون الرعاية في المنزل دعوة للخضوع لاختبار اللغة. ويتلقون هذه الدعوة بالبريد.

إن كان طفلكم لا يتحدث اللغة الألمانية بالقدر الكافي فينبغي عليه الالتحاق بحضانة الرعاية النهارية حتى بداية المدرسة. ويمكنه هناك أن يحصل أيضاً - عند الضرورة - على دروس إضافية لتعلم اللغة الألمانية.

- إن لم تعتنوا باعتباركم والدين بمشاركة طفلكم في اختبار تحديد مستوى اللغة (دلفين) يجب عليكم توقع دفع غرامة مالية.



الملتقى الإعلامي للوالدين

مَن؟

- مديرية إدارة المدارس.

لَمَن؟

- الوالدان الذين يلتحق أطفالهم بالمدرسة بعد عامين. (الأطفال في عمر 4 سنوات)

متى؟

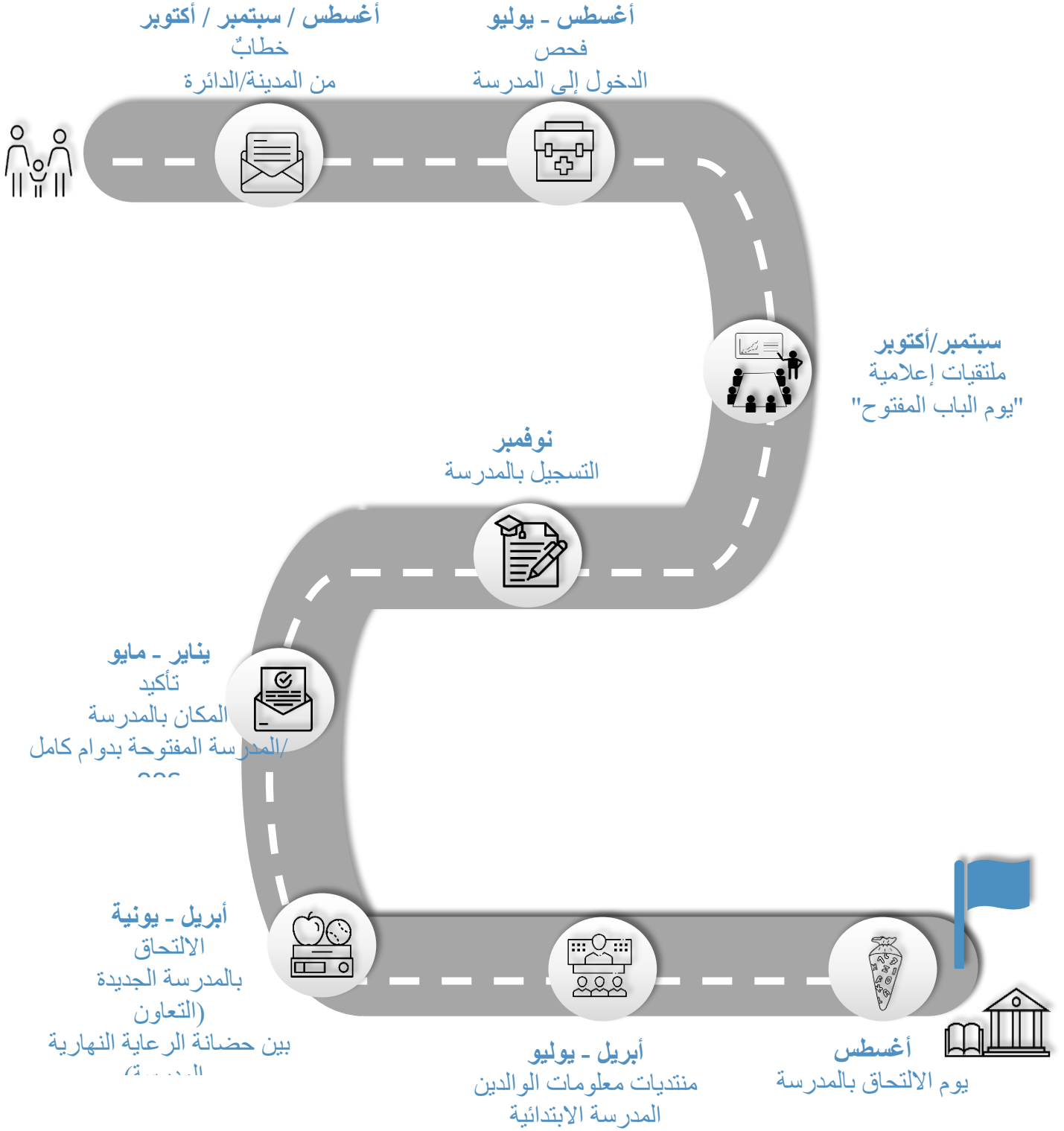
- بعد تلقي دعوة كتابية بالبريد.

لماذا؟

- تقديم المشورة للوالدين عن:

- إمكانيات الدعم حتى بداية المدرسة
- الدعم التعليمي في حضانات الرعاية النهارية
- مسار الالتحاق بالمدرسة
- المدارس الابتدائية والعروض
- تحديد مستوى اللغة والدعم اللغوي
- التعاون مع الشركاء

الطريق نحو المدرسة



أغسطس / سبتمبر / أكتوبر:

خطاب الوالدين/خطاب من المدينة/الدائرة

- من مديرية إدارة المدارس.
- تذكر مواعيد التسجيل في المدرسة الابتدائية وتشرح إجراءات التسجيل.
- معلومات عن يوم الباب المفتوح بالمدارس الابتدائية.
- دعوة لحضور الملتقى الإعلامي للوالدين (عام واحد قبل الالتحاق بالمدرسة).

الملتقى الإعلامي
للوالدين



معلومات عن:

- أنواع المدارس وأشكال المدارس
- التسجيل بالمدرسة
- يوم الباب المفتوح بالمدارس الابتدائية
- إجراءات القبول
- فحص الالتحاق بالمدرسة
- عروض التعليم والرعاية بالمدارس
- مشاركة الوالدين

أكتوبر/نوفمبر:



يوم الباب المفتوح بالمدارس الابتدائية

- التعرف على المدرسة والمعلمين والقاعات والحياة المدرسية.
- تجدون المواعيد في حضانة الرعاية النهارية أو في الجريدة المحلية أو في الإنترنت أو في خطاب مديرية إدارة المدارس.
- التعرف بالمناهج المدرسية وعروض التعليم والرعاية.

نصائح لاختيار المدرسة



- القرب المكاني والطريق إلى المدرسة
- الحاجة إلى عرض ما بعد الظهر أو اليوم الكامل
- المنهج التربوي
- المذهب/الدين
- العروض والمحاور
- اختيار مدرسة الأصدقاء وزملاء اللعب

نوفمبر:



التسجيل بالمدرسة

- حتى 15 نوفمبر يجب أن يكون قد تم تسجيل جميع الأطفال في سن الإلزام المدرسي بالعام المدرسي المقبل.
- يمكن السؤال عن مواعيد التسجيل لدى المدرسة الابتدائية، كما توجد في الجريدة المحلية ومديرية إدارة المدارس.
- التسجيل في المدرسة الابتدائية لا يعني أنه قد تم قبول طفلك بالمدرسة بالفعل. فمن يقرر القبول في المدرسة فعلاً هو مديرة أو مدير المدرسة بعد انتهاء إجراءات التسجيل.

مقابلة الالتحاق بالمدرسة

- نرجو إحضار طفلكم معكم في التسجيل.
- خلال المقابلة يتم النظر إلى النمو العام لطفلكم ومدى قدرة طفلكم على تحدث اللغة الألمانية.



أغسطس - يوليو:

فحص الالتحاق بالمدرسة

متى؟

■ مع بلوغ طفلكم 6 سنوات تقريبًا.

من يمكنه المشاركة؟

■ جميع الأطفال الذين يكملون حتى يوم 30 سبتمبر

6 سنوات من العمر.

أين؟

■ لدى مكتب الصحة في دائرة فيرزن، العنوان: Rathausmarkt 3, 41747

.Viersen

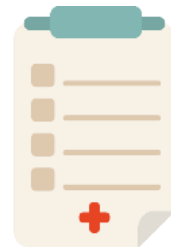
لماذا؟

■ لمعرفة ما إن كان طفلكم بصحة جيدة لكي يذهب إلى المدرسة أم أنه لا يزال بحاجة

إلى المساعدة.

نرجو أن تحضروا معكم خلال الفحص:

- خطاب فحص الالتحاق بالمدرسة
- النموذج مملوء البيانات (البيانات اختيارية)
- الدفتر الأصفر لفحص الأطفال
- دفتر اللقاحات
- ملف توثيق التعليم من رياض الأطفال، عند توفره.



مسار فحص الالتحاق بالمدرسة





الإعادة

- لا يجوز تأخير الأطفال في سن الإلزام المدرسي عن الالتحاق بالمدرسة لمدة عام إلا لأسباب صحية قوية.
- ومن يقرر هذا هي إدارة المدرسة على أساس تقرير يقدمه طبيب المدرسة.



التسجيل في المدرسة بناء على طلب الوالدين

- يُطبق فحص الالتحاق بالمدرسة أيضاً على الأطفال الذين وُلدوا بعد الموعد النهائي ويرغب والداهم في إلحاقهم بالمدرسة بشكل مبكر.
- نرجو تسجيل طفلكم أولاً في المدرسة الابتدائية المطلوبة. بعدها يُجرى فحص لدى مكتب الصحة في دائرة فيرزن.
- لكن القرار الأخير بشأن قبول الطفل من عدمه يقع دائماً في يد المدرسة الابتدائية التي يرغب في الالتحاق بها.

هل جئتم حديثًا إلى ألمانيا وطفلكم في سن المدرسة؟

- نرجو تسجيل طفلكم في المدرسة الابتدائية المطلوبة. تقوم المدرسة الابتدائية بتسجيل طفلكم في مكتب الصحة.
- يبلغكم مكتب الصحة بموعد لفحص الالتحاق بالمدرسة.

الدعم التربوي الخاص

- إن كنتم تعتقدون أن طفلكم بحاجة إلى دعم تربوي خاص فعليكم التحدث إلى حضانة الرعاية النهارية أو غيرها من الجهات التي تقوم برعاية طفلكم وتعرفه (مثل طبيب الأطفال الخ).
- كما يمكنكم أن تقدموا طلبًا لدى المدرسة الابتدائية التي تُسجلُ فيها طفلكم لفحص مدى حاجة الطفل إلى دعم تربوي خاص (على سبيل المثال في التعلم، السمع/الرؤية أو عند وجود إعاقة جسدية).
- يمكن أن يُقدم الدعم التربوي الخاص في المدرسة الابتدائية أو في مدرسة لذوي الإحتياجات الخاصة.

الربيع:



الموافقة/الرفض بشأن المكان بالمدرسة والمدرسة المفتوحة بدوام كامل

- تخبر المدرسة الوالدين في الربيع بإمكانية حصول طفلهم على مكان بالمدرسة أو المدرسة المفتوحة بدوام كامل من عدمه.
- ومن معايير القبول على سبيل المثال وجود إخوة وأخوات للطفل في المدرسة نفسها أو مسافة الطريق نحو المدرسة.
- وفي حال الرفض تقدم لكم إدارة المدرسة المشورة عن ما يمكن عمله.



● نرجو تسجيل طفلكم في الموعد المناسب!

الربيع:



أمسيات معلومات الوالدين في المدارس الابتدائية

■ استغل الفرصة للتعرف على المدرسة والمعلمين.

■ وفيها تعرفون:

- كيف يمكن دعم طفلكم بشكل فردي.
- كيف تعمل المدرسة.

■ يمكنكم طرح أسئلتكم التي ما زالت مفتوحة دون إجابة.

الالتحاق بالمدرسة الابتدائية



■ يلتحق الأطفال بمدارسهم الابتدائية الجديدة في آخر عام في رياض الأطفال.

- اليوم التجريبي في الفصل الأول. ويشاهد الأطفال مواقف مختلفة من اليوم المدرسي ويتعرفون على زملائهم في المستقبل من التلميذات والتلاميذ.



باقة التعليم والمشاركة

"التمكين من المشاركة"

هل تحصل على:

- إعانة البطالة من النوع (Hartz IV)،
- إعانة السكن،
- علاوة الأبناء،
- إعانات وفق قانون إعانات طالبي اللجوء
- إعانة إجتماعية

ولديكم طفل واحد على الأقل؟



يمكنكم حينها طلب الحصول على المساعدات الجديدة للأطفال والشباب.



تقديم الطلب

■ الحاصلات والحاصلون على معونة البطالة || أو الإعانة الإجتماعية → مركز التوظيف بدائرة فيرزن

■ الحاصلون على إعانة اجتماعية أو إعانة سكن أو علاوة الأبناء أو قانون إعانات طالبي اللجوء → إدارة دائرة فيرزن

● الاستمارات متوفرة في مركز التوظيف أو إدارة الدائرة.

■ الرحلات القصيرة والرحلات المدرسية
يمكن تحمل تكاليف الرحلات القصيرة والرحلات المدرسية للأطفال الملتحقة بالمدارس. لكن يجب عليكم دفع مصروف الجيب لطفلكم.

■ اللوازم المدرسية
للحصول على اللوازم المدرسية (الحقيبة المدرسية، الزي الرياضي، أدوات الكتابة والحساب والرسم) تحصلون حتى 1 أغسطس على معونة قدرها 100 يورو وفي 1 فبراير على 50 يورو.

■ تنقل التلاميذ („Schokoticket“)
يتم تحمل تكاليف انتقال التلميذات والتلاميذ الذين يحتاجون إلى الذهاب إلى أقرب مدرسة لهم باستخدام الحافلة أو القطار.

■ دعم التعليم ("الدروس الخصوصية")
إن كان تحقيق الهدف من الفصل، مثل الانتقال إلى المرحلة التالية في الفصل التالي، مُعرضًا للخطر فيمكن في حالات استثنائية حصول الطفل على دروس خصوصية خارج المدرسة. لكن الأولوية تكون دائمًا للعروض المجانية للمدرسة. وتحتاج إلى إفادة من المدرسة للحصول على الدروس الخصوصية.

■ علاوة الغداء في المدارس وحضانات الرعاية النهارية ومراكز رعاية الأطفال بعد المدرسة
يتم تحمل تكاليف الغداء المشترك في المدرسة. تُدفع النقود إلى مقدم الخدمة مباشرة.

■ المشاركة الثقافية والاجتماعية
يمكنكم الحصول على مبلغ يصل إلى 15 يورو في الشهر حتى يتمكن طفلكم من زيارة الأندية والاستفادة من عروض وقت الفراغ مع الأطفال الآخرين. ويُدفع المبلغ عادة إلى النادي مباشرة.

الطريق إلى المدرسة



مع بداية فترة المدرسة يتحرك الأطفال في الخارج بشكل أكثر استقلالية وتزداد مشاركتهم في التنقل بالمواصلات.

- عليكم الذهاب مع طفلكم في طريق المدرسة قبل التحاقه بالمدرسة.
- تحدث معه عن المخاطر والمواقف المعتادة في حركة المرور، على سبيل المثال التصرف في إشارات المرور وطريق عبور المشاة وغيرها من علامات المرور المهمة.
- وينبغي عليكم مساعدة طفلكم في الأسابيع الأولى من المدرسة بشكل خاص في طريقه إلى المدرسة واصطحابه إلى المدرسة عند الضرورة، حتى وإن كان طفلك يذهب إلى المدرسة بحافلة المدرسة.
- تُعرّف المدرسة طفلكم طريقة التعامل مع حركة المرور بالشارع حتى يتمكن من الذهاب بنفسه وبشكل آمن إلى المدرسة.
- وبجانب التغلب على الطريق المدرسي يمثل التدريب على قيادة الدراجات أحد المحاور المهمة في الفصول من 1 حتى 3.



- ويُعقد امتحان قيادة الدراجة في الفصل الرابع.

يوم الالتحاق بالمدرسة



- يتم الترحيب بالتلميذات والتلاميذ الجُدد في أول يوم مدرسي بالمدرسة الابتدائية.
- ويعتبر أول يوم بالمدرسة يومًا غير عادي للوالدين والطفل.
- وتنظم كل مدرسة ابتدائية هذا اليوم بالطريقة المناسبة وتُعد حفل الاستقبال بالمدرسة بطريقة فردية.



شنطة حلويات المدرسة

- يتم الحفاظ على تقليد قائم منذ القرن التاسع عشر، وهو عبارة عن تقديم شنط الحلويات للتلاميذ الجدد مع بدء التحاقهم بالمدرسة.
- وتحتوي الشنط المدرسية هذه عادة على حلوى وهدايا صغيرة مثل أقلام التلوين أو غيرها من الأدوات المدرسية.
- ويمكن شراء الشنط المدرسية أو صنعها بالتعاون مع حضانة الرعاية النهارية.



التجهيزات المدرسية

من أجل بداية جيدة بالمدرسة يحتاج طفلكم إلى تجهيزات مدرسية معينة.

- وتحصلون على قائمة تفصيلية بالأدوات المطلوبة في أمسيات أولياء الأمور في مدرستكم، حيث تُقدم لكم الدعوة لحضور الأمسية قبل العطلة الصيفية.
- نرجو محاولة شراء الأشياء المذكورة بالقائمة بالضبط، وحينها يصبح مع طفلكم كل ما يحتاج إليه.

ويحتاج طفلكم إلى الأشياء التالية على كل حال:



حقيبة المدرسة (الحقيبة المدرسية)

- من أجل الحفاظ على ظهر طفلكم يُنصح بأن يكون طفلكم معكم عند شراء حقيبة الظهر لكي يمكنه تجريب الوضعية الصحيحة لحقيبة المدرسة.
- ويُنصح بأن تكون حقيبة المدرسة خفيفة قدر الإمكان ومصنوعة من مواد متينة ومناسبة لعمر وطول قامة طفلكم.
- وجود عواكس الضوء تساعد في التعرف على طفلكم بشكل جيد حتى في الظلام.
- كما يحتاج طفلكم إلى حقيبة كبيرة بقدر كافٍ للأدوات الرياضية.



زجاجة المياه وعلبة الطعام

- يمثل الفطور الصحي والمشروبات الصحية أهمية لنمو طفلكم.
- وينبغي أن يكون كلاهما مُغلقين بشكل جيد ويمكن فتحهما بسهولة.

الأدوات المدرسية



- يحتاج التلاميذ للعمل في المدرسة إلى كتب مدرسية وغيرها من الأدوات.
- وتوفر المدرسة جزءًا من الكتب المدرسية مجانًا، عادة على سبيل الاستعارة. لكن يجب عليكم شراء جزء صغير منها بأنفسكم.
- فيجب عليكم أن تشتروا بأنفسكم بعض المواد مثل الملفات والدفاتر والأوراق وأقلام الرسم والتلوين.

الحياة اليومية في المدرسة الابتدائية



معلمة الفصل - معلم الفصل

- يُقدم الجزء الأكبر من الدروس عن طريق معلمة الفصل أو معلم الفصل.
- فهو أو هي أول جهة اتصال لطفلكم ومقدم الرعاية المهم.



الدروس وجدول الحصص

- مدة الحصة المدرسية 45 دقيقة. وفي مرحلة الالتحاق بالمدرسة يُقدم الدرس عادة في شكل ألعاب.
- وتعمل "استراحات الحركة" القصيرة على استرخاء طفلكم من حين لآخر.



الواجبات المنزلية

- يحتاج الأطفال إلى عمل وتدريبات بشكل منتظم، من أجل الاحتفاظ بمعرفة المحتويات التعليمية وتعميق فهمهم لها بشكل أفضل.
- ويُنصح بالأداء المتجاوز وقت الواجبات المنزلية في الفصل 1 و 2 مدة 30 دقيقة، ولا يتجاوز في الفصل 3 و 4 حوالي 45 دقيقة.
- ومن المهم هنا أن يقوم طفلكم بتحمل المسؤولية عن أداء الواجبات المنزلية بنفسه وأن يقوم بهذه الواجبات بشكل مستقل قدر الإمكان.
- يحتاجك طفلكم إليكم باعتباركم شريك الاتصال الموثوق لديه. ومن المفيد للطفل أن تكونوا مهتمين بما يتعلم وأن تمتدحوا ما أجاده بالفعل، حيث يحفز هذا على المزيد.

مكان العمل بالمنزل

- مع بداية المرحلة المدرسية يُنصح بأن يكون لطفلكم مكانًا ثابتًا خاصًا به للعمل في المنزل.
- ويُنصح بأن يمكنه هذا المكان من إنجاز واجباته المنزلية بانتظام ودون إزعاج.
- وينبغي أن يلائم المقعد والطاولة حجم الطفل.

الشهادات

- في مرحلة الالتحاق بالمدرسة ينتقل الأطفال تلقائيًا من الفصل الأول إلى الفصل الثاني.
- ويحصلون في نهاية العام الأول على شهادة بدون تقديرات (علامات).
- وفي نهاية الفصل الثاني توجد تقديرات لأول مرة.
- التقدير 1 (جيد جدًا) يدل على أفضل أداء، بينما يدل التقدير 6 (غير كافٍ) على أسوأ أداء.



مشاركة الوالدين



كما هو الحال في روضة الأطفال تتوفر لكم في المدرسة أيضاً العديد من إمكانيات المشاركة المتنوعة.

ففي المدرسة تُعقد لقاءات الآباء بانتظام، حيث يمكنكم الحصول من خلالها على معلومات مهمة، مثل:

- معلومات عن محتويات الدروس ومناهجها.
- معلومات عن مواد معينة ومجالات تعليمية محددة.
- لديكم إمكانية للتحدث مع معلمة الفصل أو معلم الفصل والآباء الآخرين عن جميع الأمور المتعلقة بالدروس والحياة المدرسية.

i

لديك إمكانية في الترشح لتصبح ممثلة أو ممثلاً لأولياء الأمور. يمكنكم دعم مصالح الوالدين في المدرسة وتقديم أفكاركم ورغباتكم إلى اللجان المختلفة في المدرسة.

مع بداية العام المدرسي يتم انتخاب "متحدث باسم أولياء الأمور بالفصل" وممثل عنهم: رئيسة (رئيس) العناية بالفصل.

الاتصال والعناوين

فحص الالتحاق بالمدرسة

مكتب الصحة في دائرة فيرزن
خدمة الرعاية الطبية للأطفال والشباب
Rathausmarkt 3
41747 Viersen
الفاكس 02162391837

الرعاية الطبية
الطبيبة جابريله ماير
الهاتف 02162 39-1947
البريد الإلكتروني gabriele.meyer@kreis-viersen.de

- عند وجود استفسارات بخصوص تنظيم المواعيد نرجو التوجه إلى الممرضة المعنية أو ممرضة الأطفال المختصة.
- فإن لم يمكنكم الوصول إليها خلال أوقات الفحص، فنرجو إرسال رسالة بالبريد الإلكتروني إلى الممرضة المعنية أو ممرضة الأطفال المختصة.
- عند وجود حاجة إلى الحصول على المشورة عن كل ما يتعلق بالالتحاق بالمدرسة أو أثناء المسار المدرسي لطفلكم يمكنكم الاتصال أيضًا بالهاتف أو عبر البريد الإلكتروني مع الفريق المختص.

الموظفات المختصات بالتواصل:

نينتال، نيدركروشتن، بروغن، جرويفرات
■ بريجيتا تانسهاوس، ممرضة الأطفال
الهاتف 02162 39-1515

البريد الإلكتروني brigita.tanzhaus@kreis-viersen.de
■ الطبيبة جابريله ماير، طبيبة الأطفال
الهاتف 02162 39-1947
البريد الإلكتروني gabriele.meyer@kreis-viersen.de

فيرزن، دولكن، بويسهايم
■ إنزا بروتر، ممرضة الأطفال
الهاتف 02162 39-1847

البريد الإلكتروني insa.proeter@kreis-viersen.de

■ بياته توماس، طبيبة
الهاتف 02162 39-1510
البريد الإلكتروني beate.thomas@kreis-viersen.de

زوشتين، كيمبن
■ ماريتا هاميلونغ، ممرضة
الهاتف 02162 39-1453
البريد الإلكتروني marita.hamelung@kreis-viersen.de

■ الدكتورة طبيبة أنجيلا هولسكن، طبيبة الأطفال
الهاتف 02162 39-1832
البريد الإلكتروني angela.hoelsken@kreis-viersen.de

تونيسفورست، شفالمثال
■ سيلكه شورن، ممرضة
الهاتف 02162 39-1944
البريد الإلكتروني silke.schouren@kreis-viersen.de

■ الدكتورة طبيبة إينا كاترين بوتسلر، طبيبة الأطفال
الهاتف 02162 39-1512
البريد الإلكتروني ina.buetzler@kreis-viersen.de

فيليش
■ هايكه هانزن، ممرضة الأطفال
الهاتف 02162 39-1948
البريد الإلكتروني heike.hansen@kreis-viersen.de

■ دورته كوس، طبيبة الأطفال
الهاتف 02162 39-1591
البريد الإلكتروني doerte.kus@kreis-viersen.de

باقية التعليم والمشاركة

دائرة فيرزن
مصلحة الشؤون الاجتماعية
Rathausmarkt 3
41747 Viersen

المختص بالتواصل معكم عند وجود تساؤلات عامة:

- ماتياس جاي
الهاتف 02162 39-1656
الفاكس 02162 39-1726
البريد الإلكتروني but@kreis-viersen.de

مركز التوظيف في دائرة فيرزن
مكتب التعليم والمشاركة
1 Remigiusstr.
41747 Viersen

- الهاتف 02162 266-1111
الفاكس 02162 2661-1711
البريد الإلكتروني jobcenter-kreis-viersen.7135-but@jobcenter-ge.de

مصلحة المدارس والشباب والعائلة

الرعاية النهارية للأطفال، دعم الأطفال والشباب

المختصة بالتواصل معكم عند وجود تساؤلات عامة:

- سوزانه راينارتس
الهاتف 02162 39-1678
الفاكس 02162 39-1685
البريد الإلكتروني susanne.reinartz@kreis-viersen.de

- كاتيا شولته
الهاتف 02162 39-1958
الفاكس 02162 39-1685
البريد الإلكتروني katja.schulte@kreis-viersen.de

مركز الاندماج المحلي بدائرة فيرزن

قسم التعليم والمجال الأساسي

- فيليسيا بوت يورسا
الهاتف 02162 39-1961
البريد الإلكتروني felicia.bot-jurca@kreis-viersen.de

التعليم المدرسي

- جورج شيفر
الهاتف 02162 39-1716
البريد الإلكتروني georg.schiffer@kreis-viersen.de
- ريجينه سيلك
الهاتف 02162 39-1775
البريد الإلكتروني regine.selk@kreis-viersen.de
- ميشائيل زونرت
الهاتف 02162 39-1776
البريد الإلكتروني michael.soennert@kreis-viersen.de
- بيترا فوهسن
الهاتف 02162 39-1801
البريد الإلكتروني petra.vohsen@kreis-viersen.de

نتقدم بخالص الشكر للتعاون في إعداد هذا الدليل إلى:

- مصلحة المدارس والشباب والعائلة - قطاع الدوائر المدرسية
السيد د. بول توماس مور
- مصلحة المدارس والشباب والعائلة - قسم الرعاية النهارية للأطفال
السيدة سوزانه راينارتس
- مكتب الصحة في دائرة فيرزن، خدمة الرعاية الطبية للأطفال والشباب
السيدة الطيبية جابريله ماير
- مصلحة الشؤون الاجتماعية في فيرزن، باقة التعليم والمشاركة
السيد ماتياس جاي

بدعم من:

Ministerium für Kinder, Jugend, Familie,
Gleichstellung, Flucht und Integration
des Landes Nordrhein-Westfalen



Ministerium für
Schule und Bildung
des Landes Nordrhein-Westfalen



Kreis Viersen
دائرة فيرزن

Kommunales Integrationszentrum
مصلحة الشؤون الاجتماعية - مركز الاندماج المحلي

Rathausmarkt 3

41747 Viersen

 www.kreis-viersen.de

هيئة التحرير

الناشر: دائرة فيرزن - مدير الدائرة

إدارة التحرير: فيليسيا بوت يورسا، مركز الاندماج المحلي

الطباعة: المطبعة الداخلية

إصدار: مارس 2020

الصور: ©دائرة فيرزن - KI und pixabay.com (صورة الغلاف)، flaticon.com (الأيقونات)

